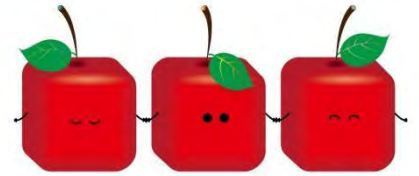


第14回図書館総合展

「千葉大学アカデミック・リンクは進化する」

新しい学習環境の創造と課題

2012年11月21日



ハイブリッド型人的サポート 「参加する学習」

報告：アカデミック・リンク・センター特任助教 姉川雄大

千葉大学のSA制度とアカデミック・リンクにおける「学習相談」の位置付け

• 千葉大学のSA制度との関係

- 2011年度中にスチューデント・アシスタントに関する全学規程の整備(学部生のみならず大学院生を対象に包含)
- アカデミック・リンクによるSAをAcademic Link Student Assistant (ALSA/アルサ)と呼称

• 「学習相談」の基本方針

- ①補習教育的学習相談のみでなく**自律的学習者としての成長の支援**を目的とする
- ②図書館施設内で実施する特徴を活かした**「コンテンツ」を活用した学習支援**を行う

「ALSAによる学習相談」の試行

・試行の際の実施方針

- ①オープンな場所
- ②試験期間を含めた1ヶ月間
- ③「数学」「物理」「化学」および文系分野の「レポートの書き方」
- ④授業時間にあわせた時間割
- ⑤各分野を専門とする大学院生
- ⑥学生相談室等との協力体制の構築
- ⑦相談記録用紙、利用者アンケート、業務日誌等を整備して情報を記録し、蓄積することでシステムの改善を図る
- ⑧ALSAは事前研修・事後研修(振り返り)に参加し、支援者としての気づきやシステムの課題と改善を全体で共有する

アカデミック・リンクの図書館付設型 ラーニングコモンズ機能



試行実施の準備と検討課題

- 試行の位置け
 - 試行(2012年1月～2月)を経て、2012年4月より本格的に実施
- 他大学への訪問調査：先行的取組みから学ぶ
 - 北海道大学 アカデミックサポートセンター
 - 東京外国語大学 図書館 多言語コンシェルジュ
 - 上智大学 図書館 ラーニングコモンズ
 - 国際基督教大学 図書館 ラーニングコモンズ
- 準備過程での検討課題
 - 何を担当するか：科目内容とレファレンスとコンテンツ利用
 - ALSAをどうやって集めるか：公募か推薦か
 - 専門領域の教員(集団)との連携
 - 制度的位置づけと報酬：既存のTAとの均衡、教育歴としての扱い
 - 事前研修・事後研修のあり方

2011年度 学習相談試行

- ALSAの構成

- 各分野の専門教員集団等から推薦を受けた
大学院生13名

- (数学・5名、化学・2名、物理・2名、文系・4名)

- 実施期間

- 2012年1月16日～2月17日
(試験期間を含む5週間)

投げ出す前に 先輩にきいてみない？



学習相談 実施中

1月16日～2月17日@附属図書館本館1階

各分野を専門とする千葉大学院生が Academic Link Student Assistant (ALSA/あるさ) として、下記のスケジュールで学習相談に応じます。

	月	火	水	木	金
1 限目 ※2	レポート※1			数学	数学
2 限目	レポート	数学	レポート	数学	数学
3 限目	化学	レポート	レポート		物理
4 限目	化学		数学	物理	化学
5 限目		レポート	数学	物理	化学

※1 「レポート」… 文系科目の「レポートの書き方」や「学習方法」についての質問を受けます。

※2 1限目は授業時間とは異なり、09:30-10:20 となります。その他の時間は、千葉大学の授業時間と同じです。

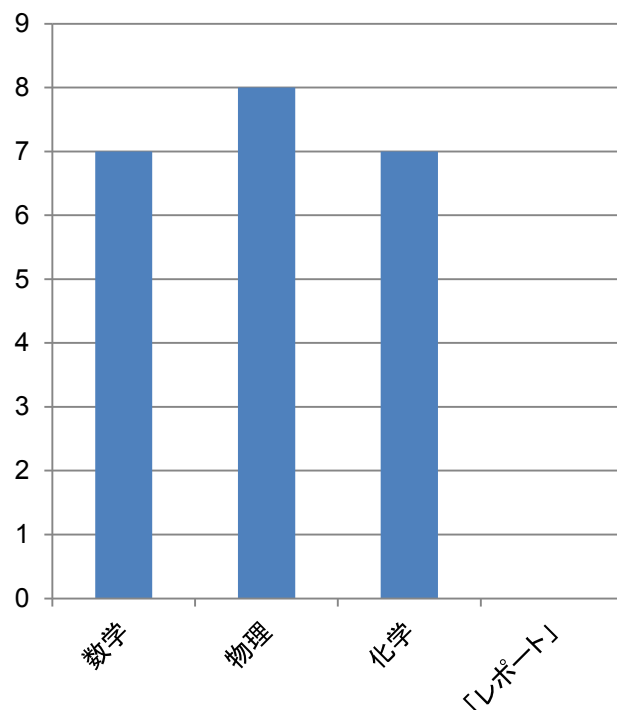
千葉大学 アカデミック・リンク・センター



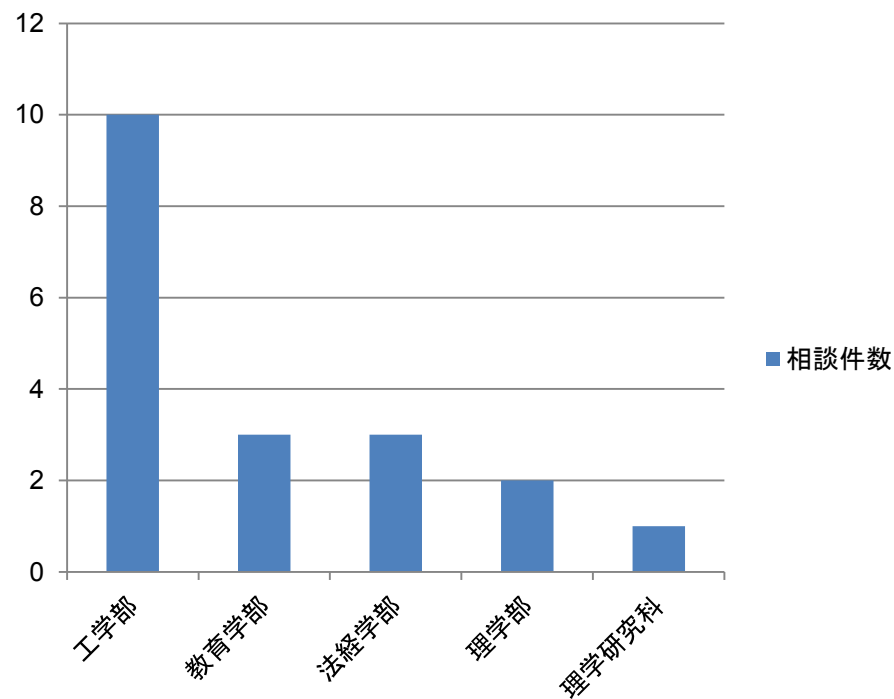
2011年度 試行 結果の概要

•相談件数・人数

科目別相談件数



相談者所属別相談件数



•相談時間：平均40分（最長70分、最短10分）

試行からみえた課題と改善

- 試行結果からの課題

- 文系の「レポートの書き方」の位置づけ

- (ただし、附属図書館主催「レポートセミナー」が2011年12月～2012年1月にかけて計5回開催され、総計約50名の参加者があった)

- 相談時間帯の課題: 相談にくるのは午後から夕方为中心、午前中は少ない

- 担当可能領域の課題: 物理分野では、工学系の院生がいなかったため、工学物理には対応が不十分であった。

- ALSAによる振り返り会(事後研修)での意見

- 専門分野の問題: 物理、化学、数学の各分野内の専門(例えば化学なら有機、無機など)の担当者の配置

- 時間設定の問題: 授業時間で区切るよりも昼休み、放課後(5限後)にニーズがあるのではないか

- 対応方法の問題: メールで相談を受け付けることの提案

2012年4月からの本格実施での変更点

- 改修工事後の新施設内のラーニング・コモンズスペースで**学習支援デスク**の運用
 - ハイブリッドな学習支援体制の構築
 - ALSAによる分野別学習相談
 - 図書館員によるレファレンスサービス
 - 教員によるオフィスアワー
- **分野別学習相談体制の改善**
 - 昼休みを含めるように時間割の変更
 - ALSAの増員と専門分野の多様化(工学系の増員)

分野別 学習相談

@附属図書館N棟2階

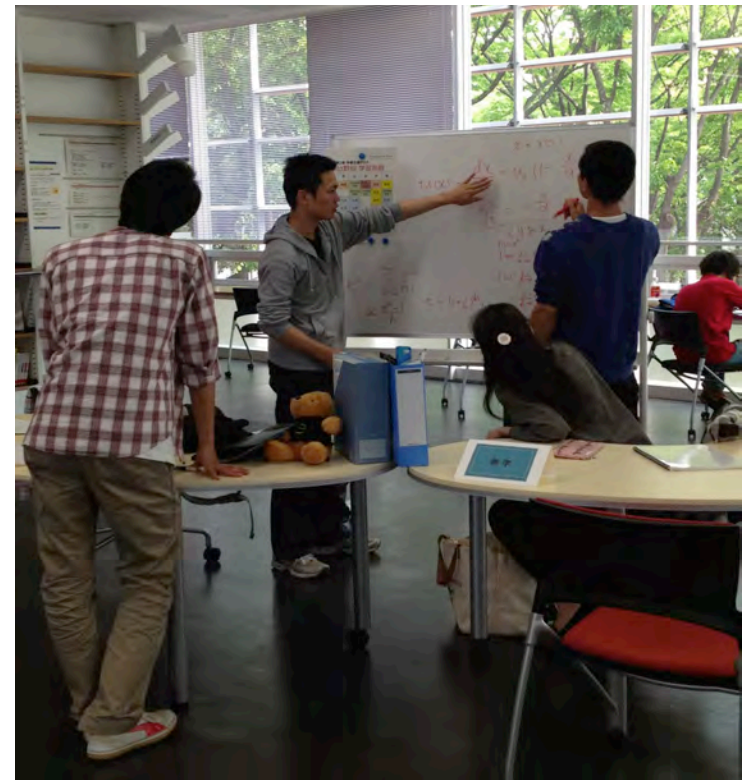
学習支援デスク

月 火 水 木 金

11: 30-13: 00	物理	文系学習 相談	数学・ 物理	物理	数学
13: 00-14: 30	-	文系学習 相談	文系学習 相談	数学	文系学習 相談
14: 30-16: 00	化学	化学	-	数学	化学
16: 00-17: 30	化学	化学	-	物理	物理

※「文系学習相談」はレポートの書き方、大学での勉強の仕方などです。

各分野を専門とする千葉大学院生が
Academic Link Student Assistant (ALSA)
として学習を支援します。
授業でよくわからないこと、
図書館で先輩にきいてみよう！



N棟2階 学習支援デスク

Academic Link
Chiba University | Academic Link Center

レファレンスサービス

データベースの使い方
がわからない！

資料・文献の探し方
がわからない！

そんなとき
図書館員が
サポートします！

月から金曜

12:00-13:30

14:30-16:00

受付中

問い合わせ先：
アカデミ
(alc-ir)



図書館員による 学習サポート



オフィスアワー

授業のこと、進路のこと、大学での生活のことについて、
千葉大学の教員が質問に答えます。

当面は、アカデミック・リンク・センターの教員を中心に下のスケジュールで行います。

	月	火	水	木
10:30-12:00	-	-	姉川雄大 (歴史学)	-
13:00-14:30	白川優治 (教育学)	-	竹内比呂也 (図書館情報学)	岡本一志 (経済学)
14:30-16:00	藤本茂雄 (物理学)	川本一彦 (情報工学)	-	-

「オフィスアワー」とは、教員が学生
からの質問や相談に応じる時間です。



問い合わせ先
アカデミック・リンク・センター
(alc-info)

オープンスペースでの オフィスアワー

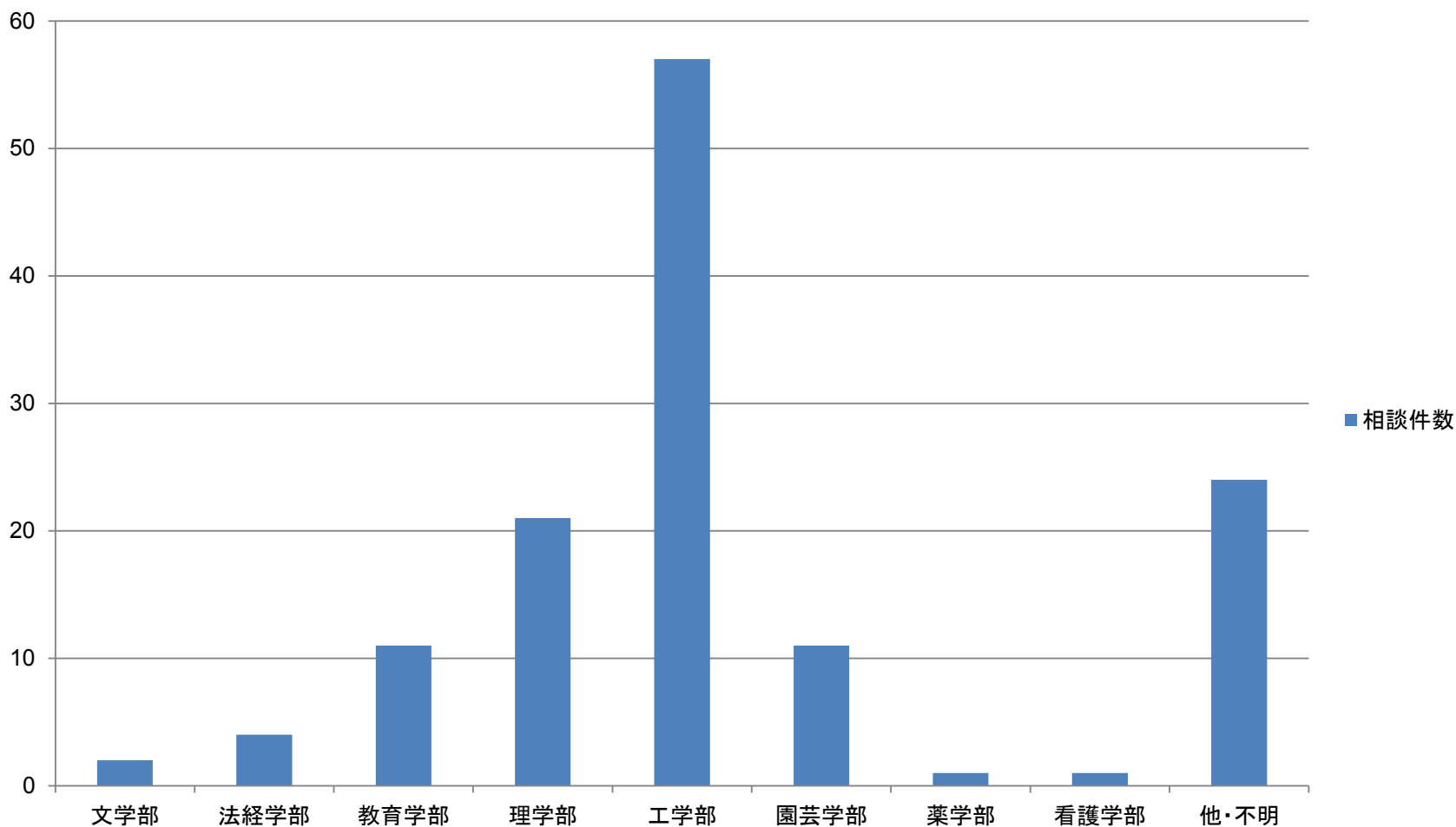


2012年度前期本格実施

- ALSAの構成：17名（試行経験者11名と新規公募採用大学院生6名：数学4、物理5、化学4、文系4）
- 実施期間：2012年4月23日～8月7日
- 相談時間：最長60分、最短5分
- 相談件数：132件

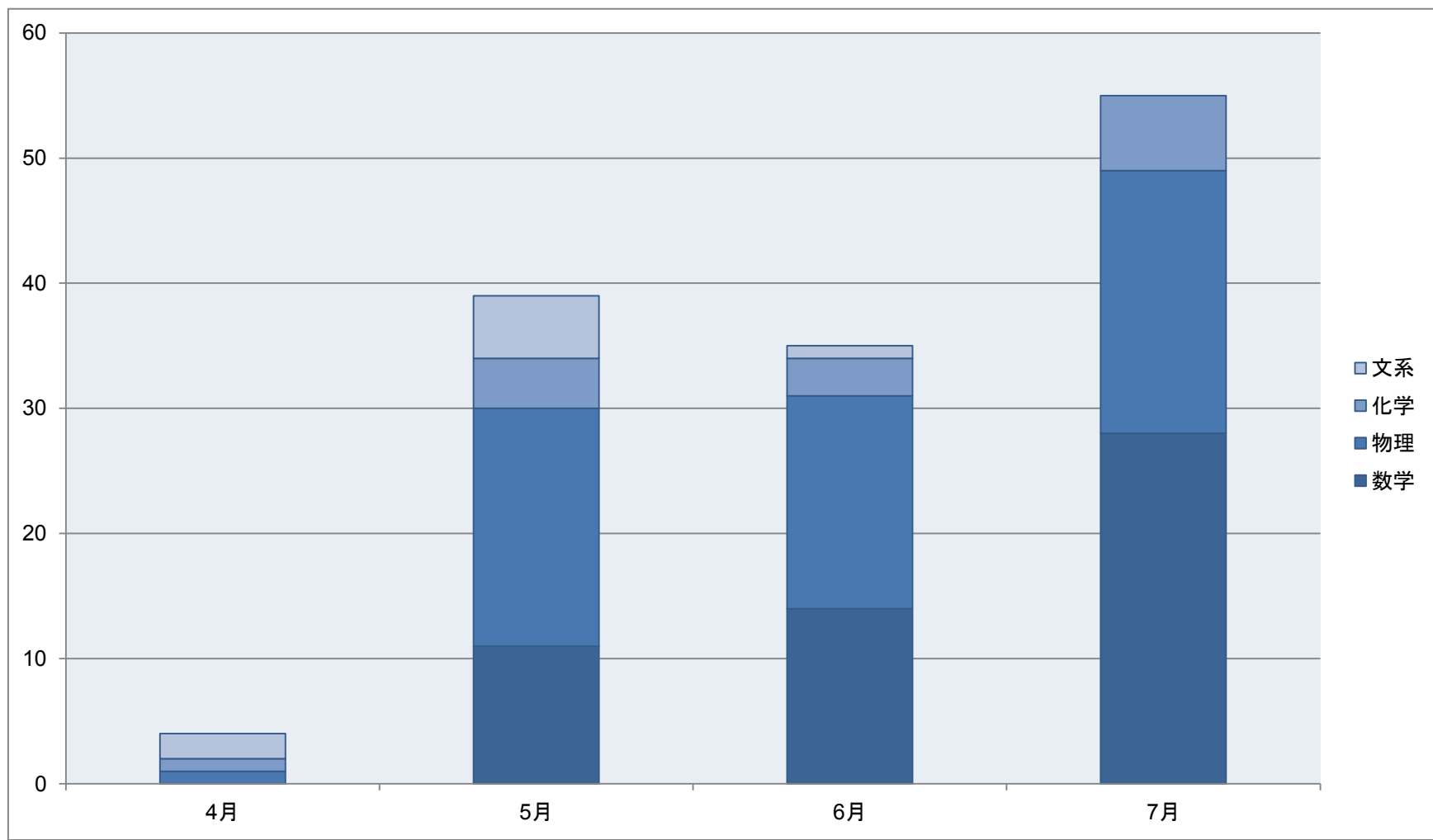
2012年度前期本格実施の結果

4月～7月(8月7日まで)の相談件数:学部別



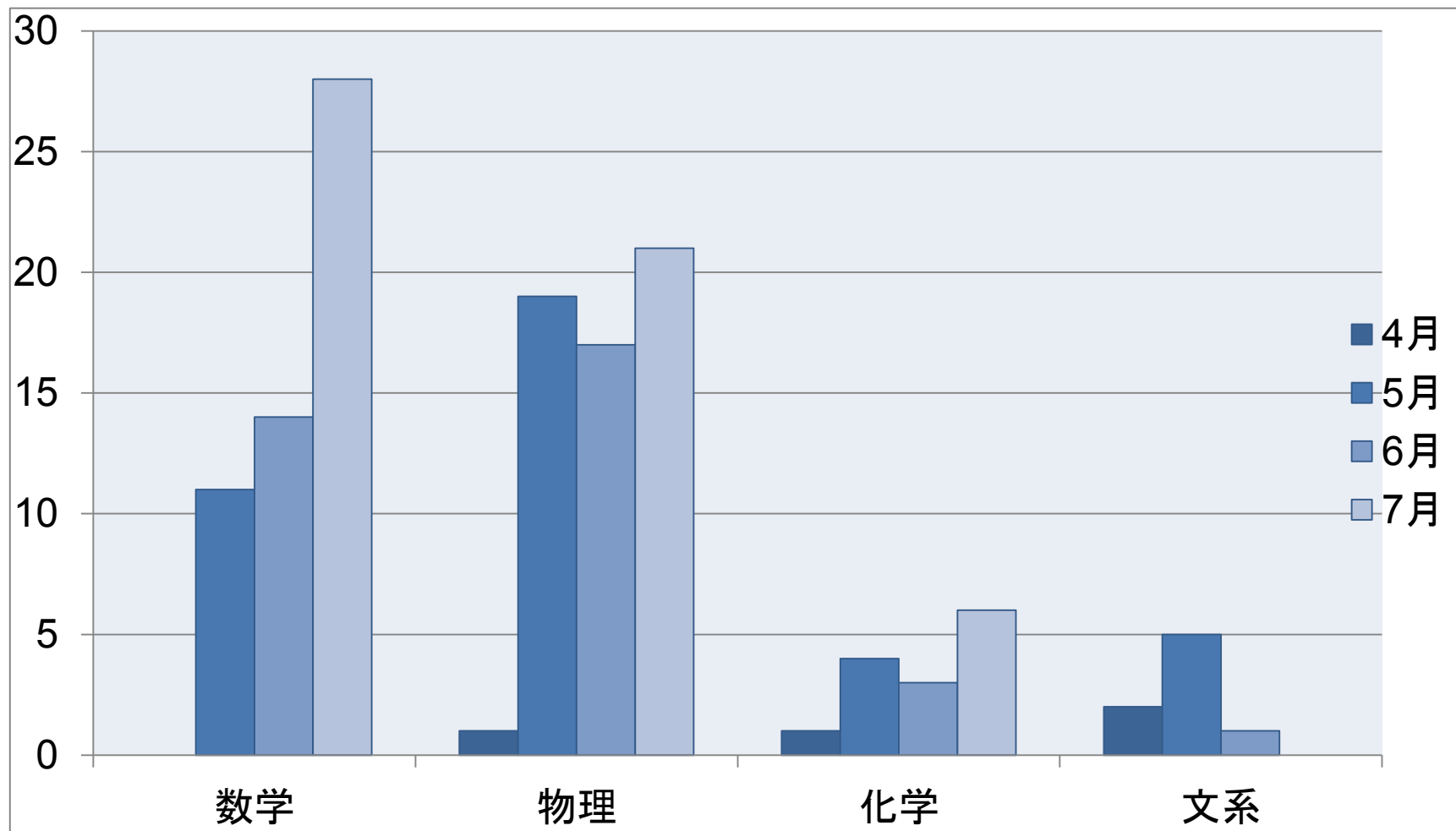
2012年度前期本格実施の結果

4月～7月(8月7日まで)の相談件数:分野・月別



2012年度前期本格実施の結果

4月～7月(8月7日まで)の相談件数:分野・月別



利用者の声（抜粋、試行時～）

利用しようと思った理由	利用して良かったこと
学内で勉強を教えてくれる所がなかった ので。	親切に最後まで教えてくれました。
たまたま友達が相談していたから。	すごく丁寧に教えていただき、授業や教員に直接きくよりわかりやすかったし、聞きやすかった。
電磁気学と統計力学で苦労しているから どんなサービスか見てみたかったから。	やる気が出た。後々楽しくなるってことがわかってよかった。
わざわざ研究室に行かなくてすむから。	分からないことが解決できたこと。
線形代数で悩んでいたときに、ALSAを知ったから。	1の質問で10の情報が入ってきた。
解けない問題があった。	真摯に対応してもらった。
相談しやすそう。	分からないことが分かるようになった。
授業でわからないことがあったから。	わかりやすかった。
相談しやすそう	分かるようになった。
テスト対策	解法のめどがたった。

ALSAによる振り返り

- 中間（6月28日）と最終（8月9日）
- ALSA、図書館員、教員、学生相談員
- 成功例・失敗例や改善点などの共有
 - 時間割や体制について
 - 困ったこと、その解決法
 - うまくいったこと、よかったこと
- 参考図書、備品等の充実

ALSAによる振り返り

- 専門が「異なる」／「同じ」組み合わせ
- 学生の利用のしやすさ（午前は来ない、時間割に合わせる、5限後に実施、など）
- 回答困難な質問⇒ALSAの他メンバーに
- 院試問題などの難問、求められるレベル⇒「自分で考えることができるようにすることが目的なので、解答を教えられる必要はない、専門分野をすべてそろえる必要はない」

2012年度後期の実施現況

N棟2階 学習支援デスク

2012年 後期

Academic Link
Chiba University | Academic Link Center

分野別 学習相談

各分野を専門とする千葉大学院生がAcademic Link Student Assistant (ALSA)として学習を支援します。
授業でよくわからないこと、先輩にきいてみよう！

	月	火	水	木	金
3 12:50-14:20	-	物理	-	文系学習相談	-
4 14:30-16:00	-	-	物理	化学	数学・物理
5 16:10-17:40	物理	文系学習相談	文系学習相談	数学	数学・物理
6 17:50-19:20	化学	-	数学・化学	数学	-

「文系学習相談」はレポートの書き方、
大学での勉強の仕方などです。



問い合わせ先：
アカデミック・リンク・センター
(alc-info@chiba-u.jp)

2012年度後期の改善点

- 担当者：修了者の問題⇒増員（文系2名、数学若干名）⇒数学4名（＋若干名）、物理5名、化学4名、文系6名
- 参考図書の充実
- 時間割の変更：授業時間に合わせる；午後のみの実施にして6限を追加；混合コマを増設して数学・物理の需要に対応

千葉大学アカデミック・リンクの試行からみたSAによる学習相談の可能性

- 自律的成長を促進する工夫
 - 相談担当ALSAの成長
 - 記録の集積と共有による個別取組の改善の継続
 - 事前研修-相談担当-事後研修による全体への参加
 - システム全体の成長
 - 事前/事後研修による定期的モニタリングを通じたPDCAサイクル
 - 学生相談室等の学内関係組織との連携
 - SA・図書館員・教員のハイブリットな学習支援体制による役割分担と負担軽減
- 今後の課題
 - コンテンツを利用した学習相談・支援の強化・促進